

NÖ Kulturwirtschaft GesmbH. St. Pölten

KONZERN-BILANZ ZUM 31. DEZEMBER 2022

<u>AKTIVA</u>	<u>31.12.2022</u> Euro	<u>31.12.2021</u> Euro	<u>PASSIVA</u>	<u>31.12.2022</u> Euro
A. ANLAGEVERMÖGEN			A. EIGENKAPITAL	
I. Immaterielle Vermögensgegenstände			I. eingefordertes und einbezahltes Stammkapital	115.000,00
1. Konzessionen, gewerbliche Schutzrechte und ähnliche Rechte und Vorteile sowie daraus abgeleitete Lizenzen	1.515.285,40	1.814.997,88	II. Konzernrücklagen	11.674.684,19
2. Geleistete Anzahlungen und Anlagen in Bau	0,00	0,00	III. Nicht beherrschende Anteile	148.055,00
II. Sachanlagen			IV. Bilanzgewinn	520,49
1. Grundstücke, grundstücksgleiche Rechte und Bauten, einschließlich der Bauten auf fremdem Grund	37.911.288,59	40.739.573,08	<i>davon Gewinnvortrag Euro 364,44</i>	11.938.259,68
2. Andere Anlagen, Betriebs- u. Geschäftsausstattung	3.969.370,88	4.108.372,50	B. INVESTITIONSZUSCHÜSSE	43.367.920,17
3. Geleistete Anzahlungen und Anlagen in Bau	777.413,82	215.120,33	C. RÜCKSTELLUNGEN	
III. Finanzanlagen			1. Rückstellungen für Abfertigungen	3.030.511,00
1. Beteiligung	12.250,00	12.250,00	2. Rückstellungen für Pensionen	0,00
2. Wertpapiere des Anlagevermögens	0,00	0,00	3. Sonstige Rückstellungen	23.635.343,08
2. Rückkaufswerte Versicherungen	0,00	0,00	26.665.854,08	
44.185.608,69	46.890.313,79	46.890.313,79	D. VERBINDLICHKEITEN	
B. UMLAUFVERMÖGEN			1. Verbindlichkeiten gegenüber Kreditinstituten	18.943.961,93
I. Vorräte			<i>davon mit einer Restlaufzeit von weniger als einem Jahr</i>	0,00
1. Waren	319.539,90	328.913,18	<i>davon mit einer Restlaufzeit von mehr als einem Jahr</i>	0,00
2. Noch nicht abrechenbare Leistungen	0,00	0,00	2. Erhaltene Anzahlungen auf Bestellungen	54.300,00
3. Geleistete Anzahlungen	503,46	0,00	<i>davon mit einer Restlaufzeit von weniger als einem Jahr</i>	54.300,00
320.043,36	328.913,18	328.913,18	3. Verbindlichkeiten aus Lieferungen und Leistungen	4.927.688,05
II. Forderungen und sonstige Vermögensgegenstände			<i>davon mit einer Restlaufzeit von weniger als einem Jahr</i>	4.927.688,05
1. Forderungen aus Lieferungen und Leistungen	3.004.060,28	855.009,14	4. Verbindlichkeiten gegenüber Unternehmen, mit denen ein Beteiligungsverhältnis besteht	119.382,75
2. Sonstige Forderungen u. Vermögensgegenstände	64.363.079,18	62.425.534,84	<i>davon mit einer Restlaufzeit von weniger als einem Jahr</i>	119.382,75
<i>davon mit einer Restlaufzeit von mehr als einem Jahr</i>	0,00	0,00	4. Erhaltene Zuschüsse f. n.n. real. Investitionen	0,00
			<i>davon mit einer Restlaufzeit von weniger als einem Jahr</i>	0,00
III. Kassenbestand, Guthaben bei Kreditinstituten	23.133.301,36	27.773.071,47	5. Sonstige Verbindlichkeiten	5.001.610,85
90.820.484,18	91.382.528,63	91.382.528,63	<i>davon aus Steuern</i>	408.706,57
			<i>davon im Rahmen der sozialen Sicherheit</i>	930.426,97
			<i>davon mit einer Restlaufzeit von weniger als einem Jahr</i>	3.728.188,83
			<i>davon mit einer Restlaufzeit von mehr als einem Jahr</i>	1.241.263,00
			29.046.943,58	
C. RECHNUNGSABGRENZUNGSPOSTEN	7.825.341,20	8.023.479,17	E. RECHNUNGSABGRENZUNGSPOSTEN	31.812.456,56
7.825.341,20	8.023.479,17	8.023.479,17	31.812.456,56	

31.12.2021

Euro

115.000,00

11.372.490,32

148.055,00

364,44

11.635.909,76

46.002.532,95

3.023.303,49

0,00

20.102.736,86

23.126.040,35

22.125.412,35

0,00

0,00

1.188.311,88

1.188.311,88

4.046.556,96

4.046.556,96

519.228,23

519.228,23

0,00

0,00

4.969.451,83

590.430,71

826.350,72

3.696.739,92

1.375.358,00

32.848.961,25

32.682.877,28

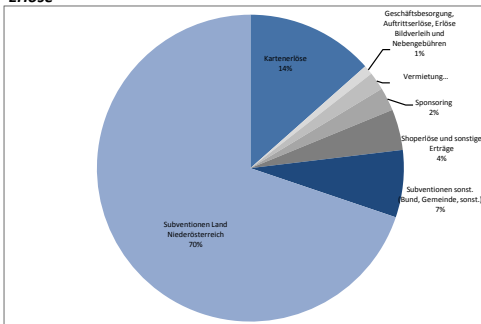
NÖ Kulturwirtschaft GesmbH.
KONZERN-Gewinn- und Verlustrechnung
vom 1. Jänner 2022 bis 31. Dezember 2022

	2022		2021	
	Euro		Euro	
1. Umsatzerlöse	25.449.520,30		13.912.712,92	
2. Beiträge der öffentlichen Hand	72.409.111,55		62.468.224,47	
3. Sonstige betriebliche Erträge				
a) Erträge aus dem Abgang vom und der Zuschreibung zum Anlagevermögen	38.718,33		8.750,00	
b) Erträge aus der Auflösung von Rückstellungen	235.354,61		221.007,28	
c) Erträge aus der Auflösung von Investitionszuschüssen	4.621.099,48		5.167.470,52	
d) Übrige	1.223.478,72	6.118.651,14	1.265.591,73	6.662.819,53
4. Betriebsleistung	103.977.282,99		83.043.756,92	
5. Aufwendungen für den Kulturbetrieb				
a) Materialaufwand	-499.108,77		-374.903,48	
b) Veranstaltungsaufwand	-24.410.693,76	-24.909.802,53	-18.888.071,72	-19.262.975,20
6. Personalaufwand				
a) Löhne und Gehälter				
aa) Löhne	-1.357.527,15		-1.052.493,82	
bb) Gehälter	-32.774.093,24	-34.131.620,39	-26.737.098,35	-27.789.592,17
b) Soziale Aufwendungen				
aa) Aufwendungen für Abfertigungen und MVK-Beiträge	-825.106,55		-888.354,13	
bb) Aufwendungen für Altersversorgung	-53.588,93		-51.737,23	
cc) Aufwendungen für gesetzlich vorgeschriebene Sozialabgaben sowie vom Entgelt abhängige Abgaben und Pflichtbeiträge	-9.073.834,74		-7.825.260,96	
dd) Sonstige Sozialaufwendungen	-403.929,97	-10.356.460,19	-302.914,05	-9.068.266,37
c) Förderung Kurzarbeit und Quarantäneförderung	459.535,82	459.535,82	2.150.091,41	2.150.091,41
	-44.028.544,76		-34.707.767,13	
7. Abschreibungen auf immaterielle Vermögensgegenstände und Sachanlagen	-4.774.862,06		-5.209.341,15	
8. Sonstige betriebliche Aufwendungen				
a) Steuern, soweit sie nicht unter Steuern vom Einkommen und Ertrag fallen	-57.523,40		-85.786,79	
b) Übrige betriebliche Aufwendungen	-29.501.733,58	-29.559.256,98	-23.295.914,15	-23.381.700,94
9. Zwischensumme aus Z 4 bis 8 (Betriebsergebnis)	704.816,66		481.972,50	
10. Sonstige Zinsen und ähnliche Erträge	19.218,72		16.279,56	
11. Zinsen und ähnliche Aufwendungen	-421.685,46		-387.151,14	
12. Zwischensumme aus Z 10 bis 11 (Finanzergebnis)	-402.466,74		-370.871,58	
13. Ergebnis vor Steuern	302.349,92		111.100,92	
14. Jahresüberschuss	302.349,92		111.100,92	

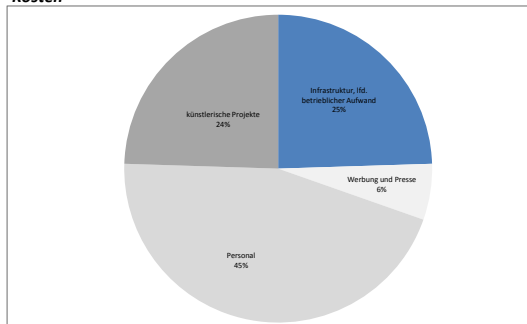
Monetäre Kennzahlen

A Erlös- und Kostenstruktur

Erlöse



Kosten



B Zusammensetzung der Eigenerlöse¹⁾

	2020	2021	2022
Kartenerlöse	5.152.370	7.028.337	12.401.154
Geschäftsbesorgungen, Auftrittserlöse, Erlöse Bildverleih und Nebengebühren	252.846	329.185	912.201
Vermietung	449.188	906.611	1.757.165
Sponsoring	1.725.470	2.114.536	2.256.453
Shoperlöse	554.441	594.708	886.634
sonst. Eigenerlöse (Kataloge, Garderobe, Abendprogramme, Produktionskostenbeteiligungen, Konzertmitschnitte, sonst)	4.213.294	2.706.002	3.081.107
Eigenerlöse Gesamt	12.347.609	13.679.379	21.294.715

¹⁾ bereinigt um die Werte der NÖ Landesausstellungen (Geschäftsbesorgungsvertrag: direkte Weiterleitung der Erlöse)

C Zusammensetzung der Subventionen¹⁾

	2020	2021	2022
Land Niederösterreich (Betriebssubventionen) ²⁾	51.787.323	55.996.963	64.342.327
Bund	2.414.741	2.449.741	3.270.741
Gemeinden	3.920.427	3.908.343	4.541.842
Sonstige	183.800	113.178	254.202
Subventionen Gesamt	58.306.291	62.468.224	72.409.112

¹⁾ bereinigt um die Werte der NÖ Landesausstellungen (Geschäftsbesorgungsvertrag: direkte Weiterleitung der Erlöse)

²⁾ 2021 erhielt die NÖKU-Holding im Rahmen des allgemeinen Fördervertrages in Summe Euro 60.625.644,96 vom Land Niederösterreich, davon Euro 1.177.202,29 für die Durchführung von Ersatz- und Neuinvestitionen. Per 31.12.2021 stehen Euro 26.488.884,32 an Passiver Rechnungsabgrenzung nicht verbrauchter Landesfördermittel zur Verfügung, davon sind Euro 11.418.884,32 zweckgebunden für konkrete Projekte und Investitionen, nach Veränderung der Passiven Rechnungsabgrenzung zum Vorjahr ergibt sich somit ein Verbrauch an Fördermitteln des Landes NÖ iHv Euro 55.996.962,56.

D Zusammensetzung der Aufwendungen¹⁾

	Veranstaltungsbetriebe		Ausstellungsbetriebe	
Projektaufwand	16.841.245	28%	6.060.207	18%
Personal	28.881.211	48%	10.059.802	30%
Werbung und Presse	2.900.237	5%	2.588.499	8%
Infrastruktur, lfd. betrieblicher Aufwand ²⁾	11.282.405	19%	14.678.857	44%
Summe betrieblicher Aufwand	59.905.098	100%	33.387.365	100%

¹⁾ bereinigt um die Werte der NÖ Landesausstellungen (Geschäftsbesorgungsvertrag: direkte Weiterleitung der Erlöse)

²⁾ Die Personalleistungen der NÖKU-Holding für die Tochtergesellschaften sind als Umlagen im lfd. betrieblichen Aufwand der Sparten berücksichtigt.

E Ausgewählte Kennzahlen¹⁾

	2020	2021	2022
Veranstaltungsbetriebe			
Kartenerlöse pro BesucherIn	25,1 €	30,8 €	27,5 €
Eigendeckungsgrad ⁴⁾	21%	19%	26%
Kartenerlös/Werbeaufwand	1,5 €	1,8 €	3,2 €
Werbeaufwand/BesucherIn	17,0 €	17,1 €	8,5 €
Anteil Werbung an betrieblichem Aufwand	5%	5%	5%
Ausstellungsbetriebe			
Eintrittserlöse pro BesucherIn ²⁾	5,6 €	5,5 €	4,8 €
Shoperlöse pro BesucherIn ³⁾	1,5 €	1,4 €	1,4 €
Eigendeckungsgrad ⁴⁾	16%	13%	16%
Kartenerlös/Werbeaufwand	0,9 €	1,0 €	1,2 €
Werbeaufwand/BesucherIn	6,4 €	5,4 €	4,1 €
Anteil Werbung an betrieblichem Aufwand	8%	8%	8%
NÖKU-Gruppe gesamt			
betrieblicher Aufwand pro BesucherIn	149 €	138 €	100 €

¹⁾ bereinigt um die Werte der NÖ Landesausstellungen (Geschäftsbesorgungsvertrag: direkte Weiterleitung der Erlöse)

²⁾ Anzahl BesucherInnen exkl. Betriebe mit freiem Eintritt (Klangturm, Kunstraum Niederösterreich, Factory, Artothek)

³⁾ Anzahl BesucherInnen exkl. Betriebe ohne bzw. mit verpachtetem Shop (Schallaburg, Klangturm, Kunstraum Niederösterreich, Factory)

⁴⁾ Quotient aus Eigenerlösen und Betriebl. Aufwand

Nicht monetäre Betriebskennzahlen

Veranstaltungsbetriebe	2020	2021	2022
Anzahl BesucherInnen Veranstaltungsbetriebe	121.150	150.464	339.703
davon in Abonnements verkaufte Karten ¹⁾	23.508	19.554	51.945
Anteil Abonnement-Karten am gesamten Kartenverkauf ¹⁾	25%	13%	15%
Anzahl Abonnements ¹⁾²⁾	6.348	6.086	7.757
Auslastung Veranstaltungsbetriebe	79%	60%	72%
Anzahl Veranstaltungen	717	905	1.814
Anzahl Vermietungen Veranstaltungsbetriebe	59	57	140

Ausstellungsbetriebe ³⁾	2020	2021	2022
Anzahl BesucherInnen Ausstellungen	375.859	437.137	782.949
davon InhaberInnen NÖ-Card	61.296	63.635	73.048
Anzahl Ausstellungen (Ausstellungswechsel)	50	53	55
Anzahl Öffnungstage im Jahr (Summe aller Häuser)	2.254	2.876	3.208
Anzahl Vermietungen Ausstellungsbetriebe	27	62	128

NÖKU-Gruppe gesamt ³⁾	2020	2021	2022
Anzahl BesucherInnen gesamt ⁴⁾	497.009	587.601	1.122.652
Anzahl Vermietungen gesamt	237	119	268

¹⁾ Abonnementverkauf in den Betrieben Festspielhaus St. Pölten, Landestheater Niederösterreich, Theater Baden, Tonkünstler-Orchester Niederösterreich und Grafenegg

²⁾ Zählung im Jahr des Saisonbeginns

³⁾ Ein Vergleich des Berichtsjahres mit dem Vorjahr ist wegen der biennial durchgeführten Landesausstellung (Geschäftsbesorgungsvertrag) nur beschränkt aussagekräftig.

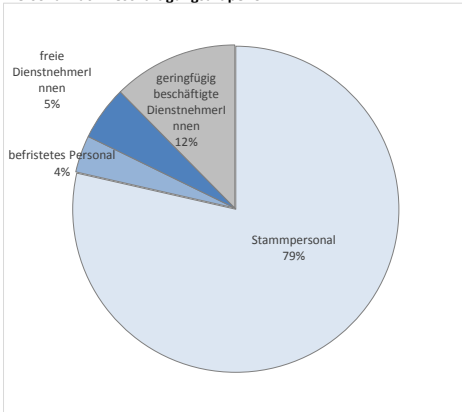
⁴⁾ inkl. Leihgaben Artothek

1 MitarbeiterInnenstand¹⁾

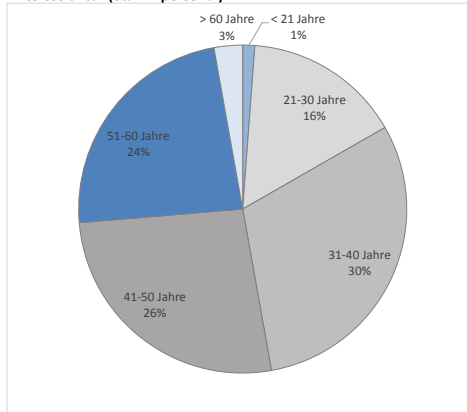
	2020	2021	2022
Anzahl MitarbeiterInnen Veranstaltungsbetriebe	519	614	694
Anzahl MitarbeiterInnen Ausstellungsbetriebe	249	249	276
Anzahl MitarbeiterInnen NÖKU-Holding	48	47	49
Anzahl MitarbeiterInnen NÖKU-Gruppe gesamt	816	909	1.019

2 MitarbeiterInnen im Detail (per Stichtag 31.12.2022)²⁾

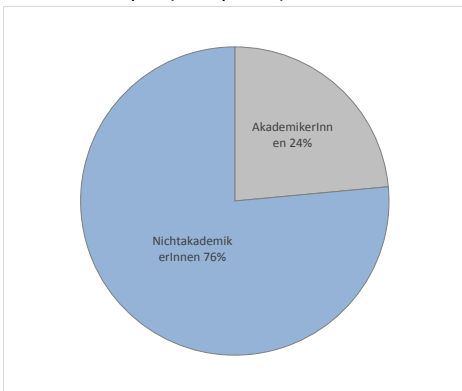
Personal nach Beschäftigungsart per 31.12.



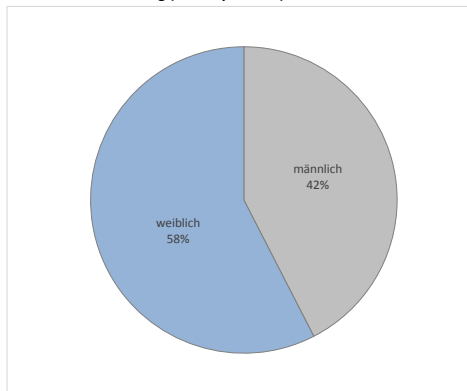
Altersstruktur (Stammpersonal)



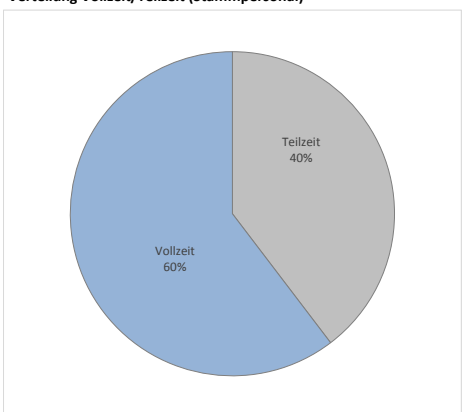
AkademikerInnenquote (Stammpersonal)



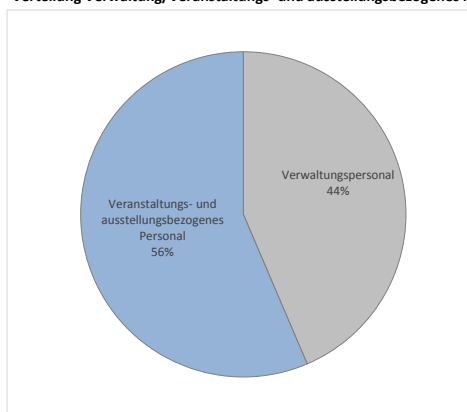
Geschlechterverteilung (Stammpersonal)



Verteilung Vollzeit/Teilzeit (Stammpersonal)



Verteilung Verwaltung/Veranstaltungs- und ausstellungsbezogenes Personal (Stammpersonal)³⁾



1) Zählung nach Anzahl der durchschnittlichen "Köpfe", exkl. MitarbeiterInnen mit freien Dienstverhältnissen sowie der Niederösterreichischen Landesausstellung und des Vereins Tonkünstler. Die Darstellung des Durchschnitts wurde gewählt, um Verzerrungen auf Grund von saisonalen Schwankungen auszugleichen. Der rechnerische Durchschnitt ergibt sich aus der Summe der jährlichen Dienstverhältnisse aufgeteilt auf zwölf Kalendermonate.

2) jeweils exkl. Mitarbeiter/innen mit geringfügiger Beschäftigung

3) umfasst das gesamte künstlerische Personal sowie künstlerische/wissenschaftliche Leitungen und Kuratorinnen, sowie das gesamte veranstaltungsbezogene und ausstellungsbezogene Personal